

Practoplast



ENGLISH	Directions for Use
FRANÇAIS	Mode d'emploi
DEUTSCH	Gebrauchsanweisung
NORSK	Bruksanvisning



Mode d'emploi

Les Imitations de Blessures Practoplast se fixent à la peau à l'aide de la colle latex spéciale.

1. Secouer le flacon de colle. Déposer quelques gouttes de colle sur l'imitation et étaler le produit en couche fine et unie sur toute la surface avec la spatule en plastique. La colle doit être étalée rapidement.
2. De la même façon, étaler la colle sur le peau à l'endroit où l'imitation doit être appliquée. La surface de peau enduite de colle doit être plus étendue que la surface de l'imitation.
3. Laisser la colle sécher jusqu'à ce qu'elle soit transparente et appliquer ensuite l'imitation sur la peau. Les deux surfaces collantes adhèrent alors l'une à l'autre.

Les blessures s'enlèvent facilement. La colle reste attachée à la peau comme une membrane qui peut être arrachée.

Si de la colle adhère aux poils de la peau, mouiller celle-ci avec de l'alcool. Frotter ensuite légèrement avec une brosse pour enlever la colle

Lorsqu'il y a grand nombre de blessures à faire, il est plus pratique de mettre la colle à l'avance sur tous les maquillages d'où une économie de temps.

Le saignement peut être représenté de deux façons :

1. Le sang plastique artificiel peut être collé aux maquillages et à la peau. Il adhèrera mieux si l'endroit est auparavant revêtu de colle.
2. Sang artificiel du tube est dilué à l'eau. Utiliser les bouteilles aux capuchons pointus.

Proportions :

Sang artériel – 1 volume de sang artificiel pour 10 volumes d'eau.

Sang veineux – 1 volume de sang artificiel pour 2 volumes d'eau.

Repartir la quantité de sang nécessaire sur la peau.

Les maquillages peuvent être lavés à l'eau pure ou savonneuse sans en altérer les couleurs. L'essence, l'alcool et autres produits dissolvants ne sont pas à proscrire pour le nettoyage des maquillages, car l'élasticité de ceux-ci risque d'être altérée.

Les maquillages peuvent être décolorés au contact de produits colorés par certains pigments : iode, iodures, crayon à bille etc. Les crayons de couleur du type joint à l'équipement doivent être employés exclusivement sur la peau non pas sur les maquillages. En cours d'exercice, il est recommandé de ne pas mettre les maquillages en contact direct avec des pansements colorés ou des bandages humides qui pourraient enlever la couleur.

Les hémorragies artérielles et veineuses peuvent être simulées à l'aide du tuyau et du ballon en plastique.

Le ballon se remplit de la façon suivante :

Presser fortement le ballon en l'insérant sur le capuchon de la bouteille de sang. En comprimant la bouteille, le ballon se remplit de sang.

Instruction pour l'emploi des imitations de blessures Practoplast

Afin de rendre l'enseignement des premiers secours efficace, il est nécessaire de permettre aux élèves d'éprouver leurs connaissances théoriques de façon aussi pratique que possible. En utilisant pendant sa période de formation les imitations de blessures Practoplast, l'élève s'habitue aux blessures saignantes, aux fractures compliquées, brûlures etc. De cette façon l'élève recevra l'entraînement psychologique requis qui lui permettra de conserver son sang-froid en cas d'urgence ou de nécessité. Il est impossible de se faire une idée absolument exacte d'un malade ou d'un blessé uniquement au moyen d'imitation de blessures et de maquillages. Par ailleurs le sujet sur lequel on fixe l'imitation de blessure doit être à même de se comporter exactement comme un blessé authentique.

Le Moniteur :

- doit donner des renseignements au blessé avant qu'il ne participe à l'exercice. En cas de doute, il est préférable de consulter un médecin.
- Il faut expliquer au sujet, le genre et la nature de la blessure dont il est atteint quand et où il les aura reçues et surtout comment la blessure a été produite afin qu'il puisse répondre correctement lorsque celui qui donne les premiers secours lui demandera des détails.
- Exemple : Imitation n° 9 « fracture ouverte de l'avant-bras ». Le sujet raconte qu'il a glissé et qu'il a tendu la main pour se rattraper dans sa chute. Heure 4 H. Lieu : Dans la rue de Haviland

Des instructions particulières doivent être données au sujet de l'accident fictif si celui-ci doit se produire en présence d'un public quelconque.

- Exemple : Le sujet entre. L'imitation de blessure est attachée sur son bras en dedans de la manche de son veston. Il glisse, tombe, gémit un peu et déclare qu'il lui semble avoir un os fracturé.

En outre, le sujet doit être instruit sur la façon selon laquelle un blessé, présentant ce genre particulier de lésions, réagirait, c'est-à-dire qu'il faut qu'il soit informé de la nature des douleurs dont il souffrira : faibles, intenses, brûlantes, etc. On doit lui expliquer quand il faut réagir à la douleur. Par exemple en remuant pendant le traitement, etc.

On doit aussi lui enseigner, comment il devra exprimer la douleur, c'est-à-dire en gémissant, s'évanouissant, etc. Pour certaines blessures, le sujet doit être sans connaissance. On lui expliquera s'il doit reprendre connaissance pendant la démonstration quand, et comment, et, éventuellement, s'il doit perdre connaissance une seconde fois. Certaines blessures (en particulier celles résultant d'accidents graves) peuvent provoquer l'hystérie chez le blessé.

Si le moniteur a recours à ce dernier cas, il faut veiller à ce que cette crise ne soit ni feinte ni risible.

Il faut également expliquer au sujet comment il doit réagir au traitement et aux gestes de ceux qui donnent les premiers secours.

Se le traitement lui est appliqué avec négligence, il doit exprimer une douleur intense. Il doit réagir d'une manière psychologique exacte (inquiet et peureux) si la personne qui lui apporte les premiers secours semble être dans l'incertitude sur la façon d'agir, ou si elle raconte beaucoup d'absurdités sur la nature de la blessure. Comme nous l'avons déjà mentionné ci-dessus : La qualité du comportement du sujet décide de la réussite de la manœuvre ou de son échec. Le sujet ne doit jamais discuter de la blessure, ni mentionner des choses hors de propos en parlant avec celui qui lui donne les premiers secours. Ce dernier doit jouer le rôle d'un inconnu qui vient lui prodiguer son aide ou qui vient à son secours. Si le sujet sourit ou rit ou ne réagit pas correctement à la blessure et au traitement, il compromet la manœuvre entière. S'il faut reprendre l'exercice à plusieurs reprises, le sujet ne doit pas trahir son jeu. Il ne faut pas oublier qu'après le traitement, le sujet devrait exprimer sa reconnaissance.

Un personnel ayant peu de connaissance et d'expérience en matière de secours aura des difficultés pour prévoir le comportement d'un blessé dans différentes circonstances. Vous trouverez, à la page suivante, des indications sur la façon dont un sujet doit se comporter pour que ses réactions découlent du genre de blessures reçues.

(Les suggestions relatives aux emplacements des imitations de blessures se trouvent entre parenthèses)

Tableau 1 Plaies spéciales

1. **Fracture fermée de la mâchoire** (sur la mâchoire)
Le sujet exprime de la douleur en gémissant. Il parle avec difficulté mais peut faire comprendre que la blessure a été provoquée par un coup de menton. Il soulève le menton avec la main. Il exprime sa gratitude en inclinant la tête après avoir reçu un bandage serrant.
2. **Fracture du crâne** (sur les yeux)
Le sujet semble avoir perdu connaissance pendant cette démonstration. Il doit être maquillé pour ressembler à un malade atteint de chocs.
3. **Fracture du nez** (sur le dos du nez)
Le sujet gémit beaucoup mais arrive à faire comprendre qu'il a reçu un coup de planche sur le nez, par exemple. Il devrait être maquillé de couleur blême mais il faut que le sang coule abondamment de la blessure et des narines.
4. **Contusions thoraciques** (sur le côté de la poitrine)
Le sujet est assis. Il s'appuie sur les coudes pendant qu'il tient une main sur sa plaie, (de l'autre main il actionne la pompe à air). Il exprime la douleur en gémissant ; il respire rapidement (il doit se rappeler qu'il doit se servir de la pompe pour faire passer de l'air factice par la blessure).
Il crache du sang et ne sait parler qu'en chuchotant quand on le questionne. Il signale, par exemple, que la blessure avait été causée par un coup de feu. Il précise l'heure et l'endroit. Après un traitement approprié et lorsque le sujet a été mis en position correcte (étendu avec le buste bien soulevé) les symptômes diminuent (la plaie est recouverte d'un pansement). Il exprime sa reconnaissance pour le traitement appliqué.
5. **Contusions abdominales** (sur le côté de l'estomac)
Le sujet exprime sa douleur en gémissant. Il appuie sur la plaie et se plaint d'avoir soif. Il croit que la blessure a été causée par un éclat d'obus. Il indique l'heure et le lieu. Après un traitement correct, le sujet doit être placé dans une position telle que ses genoux soient bien remontés, et les lèvres humectées. Il doit être maquillé de couleur assez blême mais il ne faut pas oublier de prévoir une certaine quantité de sang autour de la plaie.
6. **Oeil gauche énucléé** (sur l'oeil gauche)
Le sujet doit être très anxieux et indiquer une douleur intense en gémissant. Il devrait appuyer les mains contre l'oeil blessé et parler de son accident d'une manière assez incohérente.
Après avoir reçu des soins, il se tranquillise et pourra montrer sa reconnaissance. Son maquillage doit être pâle ou blême et beaucoup de sang devrait s'écouler de sa blessure.

Tableau 2 Fractures et blessures

8. **Fracture ouverte du tibia** (sur le tibia)
Le sujet se tord le pied pour simuler une jambe déformée. Il se plaint d'une douleur intense et gémit lorsque celui qui apporte les premiers secours déplace la jambe cassée. Il se calme et exprime sa reconnaissance pour le traitement reçu.
9. **Fracture ouverte de l'avant-bras** (à l'os du coude)
Le sujet gémit, se tient le bras de l'autre main et réagit lorsque le secouriste de place la fracture. Il signale qu'il a glissé et qu'il a étendu la main pour trouver un appui. Il précise l'heure et l'endroit de l'accident.
10. **Morsure d'animaux**
 - a) (du côté de l'os du coude de l'avant-bras)
Le sujet gémit et en même temps il est furieux contre la chienne qui l'a mordu. Il s'inquiète parce qu'il a entendu parler de la rage, etc. Après avoir reçu un bandage, il se tranquillise lorsqu'on lui dit que la rage est très rare actuellement.
 - b) (sur le mollet). Voir ci-dessus.
 - c) (à la main entre le pouce et l'index). Voir ci-dessus.
11. **Plaie causée par un corps étranger de volume réduit**
 - a) (sur le front)
Le sujet explique qu'une vitre s'est brisée et que les éclats sont tombés autour de lui.
 - b) (à la paume de la main). Voir ci-dessus.
 - c) (sur le côté du cou). Voir ci-dessus.
12. **Plaie causée par un corps étranger important**
 - a) (à l'extérieur vers le haut du bras). Le sujet exprime la douleur réelle particulièrement lorsqu'il bouge (un éclat est logé dans la plaie)
 - b) (sur la cuisse). Voir ci-dessus.
 - c) (sur l'omoplate). Voir ci-dessus.
13. **Morsure de vipère**
 - a) (sur le derrière de la cheville).
Le sujet laisse apparaître son anxiété. Il a entendu dire que « les morsures de vipère sont dangereuses ». Cependant, il s'apaise dès que le secouriste l'a rassuré. Placer un bandage serrant immédiatement au-dessus de la morsure. Effectuer deux coupures à l'endroit où la vipère a mordu pour que le sang envenimé puisse s'écouler. Bander la plaie après.
 - b) (sur le dessus de la main)
Voir ci-dessus, mais le sujet touche souvent la plaie avec sa main.
 - c) (à l'extérieur du pied) Voir ci-dessus.
14. **Coupure**
 - a) (sur la joue)
Le blessé fait mal. Le sujet porte la main à la joue pour sentir la blessure. Il aurait pu la recevoir par un coup de couteau. Il faut donner une capsule de sang au sujet afin qu'il puisse cracher du sang.
 - b) (à l'estomac)
Voir ci-dessus. Le couteau a percé l'estomac.
 - c) (à la plante du pied)
Comme ci-dessus, mais la plaie résulte du fait que le sujet a marché sur un clou.

Tableau 3 **Fractures et plaies causées par le gel**

15. Fracture fermée du tibia (sur le tibia)

Le sujet se tord le pied pour simuler le membre déformé. Il gémit et insiste sur le fait qu'il a senti l'os se fracturer. Il donne des renseignements sur l'heure et l'endroit de l'accident. Il réagit par des gémissements lorsque celui qui donne les premiers secours déplace la jambe fracturée sans raison. Lorsque la jambe a été correctement immobilisée, le sujet manifeste sa gratitude.

16. Fracture fermée du poignet (sur le poignet)

Le sujet aura tendance à soutenir le poignet cassé avec la main libre ; il gémit et signale que le poignet est non seulement tordu mais cassé. Il a entendu se fracturer l'os lorsqu'il a essayé d'éviter la chute. Il précise l'heure et l'endroit de l'accident.

17. Fracture ouverte du doigt (sur le majeur)

Le sujet tient le doigt blessé et signale qu'un corps lourd est tombé sur la main. Le doigt est maquillé avec beaucoup de sang aux environs de la plaie.

18. Ongle arraché (sur l'index)

La blessure est très douloureuse, douleur que le sujet devrait exprimer bruyamment. Il précise qu'il s'est arraché l'ongle en travaillant.

19. Contusion du pied avec fracture ouverte des phalanges

(sur le doigt du pied)

Le sujet gémit et craint pour les conséquences.

A l'interrogatoire il peut expliquer notamment qu'une hache a glissé pendant qu'il fendait du bois. Il devrait être maquillé avec beaucoup de sang coulant de la blessure. Une chaussette et un soulier coupés de la même manière que la blessure produiront le meilleur effet.

20. Gelures des orteils (sur les doigts du pied)

Le sujet ne devrait pas être trouvé à un endroit particulier, mais, bien emmitoufflé et sans chaussures, être en état d'être transporté. Les brancardiers arrivent au poste de premier secours, ou la jambe est découverte et la gelure apparaît.

Le sujet s'inquiète beaucoup des conséquences possibles de la gelure de son pied. Une vieille chaussette découpée et mise sur la blessure factice produira un bon effet.

Tableau 4 **Brûlures et hémorragies**

21. Brûlures 1er., 2è. et 3è degrés

a) (sur le devant de la cuisse)

Le sujet gémit beaucoup. Il explique que pendant un incendie (il indique l'heure et l'endroit) il a été coincé contre un tuyau chauffé au rouge. Après avoir reçu un pansement stérilisé et un bandage sur la partie atteinte, il devient plus calme, mais il se plaint toujours de douleurs. Son maquillage devrait être pâle.

b) (sur le haut de la hanche).

Voir ci-dessus. La blessure a été occasionnée au cours d'un incendie (indiquer l'heure et l'endroit).

c) (sur le haut de dos) Voir ci-dessus.

22. Brûlures 1er. et 2è degrés

a) (à l'extérieur du poignet, au dos de la main)

Le sujet se plaint de la brûlure et signale qu'elle est douloureuse. La lésion a été provoquée par de l'huile bouillante. La douleur diminue après application de pansement et de bandages stérilisés.

b) (partie antérieure de l'épaule). Voir ci-dessus.

Le blessure aurait pu être provoquée par exemple par la chute du sujet sur un poêle.

c) (sur l'extérieur du haut du bras). Voir ci-dessus.

23. Brûlures au 1er degré.

a) (à l'extérieur du haut du bras)

Le sujet se plaint de douleurs. Il explique qu'il s'est heurté à un chauffe-eau.

b) (immédiatement au-dessus du genou). Voir ci-dessus.

c) (sur le devant de la cheville – sur le dos du pied). Voir ci-dessus.

24. Brûlures par explosion atomique (sur le dos de la main gauche)

Le sujet se comporte avec agitation et est rempli d'appréhension (cécité). Il s'est couché sur le sol pour se protéger mais il n'a pas pu couvrir toute la main gauche. Par leur direction, des irradiations provenant de l'explosion de la bombe atomique ont causé la brûlure au dos de la main. Un effet des ombres fortement marqué apparaît sur les jointures des doigts. Il se tranquillise après application d'un pansement sec, stérilisé et d'un bandage. Les ampoules ne devraient pas être percés. Le secouriste reconforte le sujet.

25. Plaie avec hémorragie artérielle

a) (sur le côté intérieur du poignet)

Le sujet est agité et s'inquiète de ce qui va arriver. Il ne doit pas oublier d'appuyer sur la pompe pour que le sang jaillisse au même rythme que l'artère. A l'interrogatoire, il explique qu'un couteau a glissé. Après qu'une compresse a été serrée contre la coupure, il peut cesser de pomper le sang. Quand l'imitation de la blessure est appliquée, le tuyau en caoutchouc devrait être caché sous la manche de chemise et amené derrière le cou jusqu'à la poche opposée du pantalon. La pompe devrait être remplie d'un sang de couleur claire.

b) (sur le côté de la gorge)

Le sujet appuie involontairement sur la plaie et explique par exemple qu'elle a été causée par un éclat d'obus. Si une compresse est mise en place, le sujet pourra difficilement respirer. Le blessé devient plus calme, après l'application d'un tampon et d'un bandage. Le tuyau en caoutchouc se porte caché sous le col, un foulard ou autre chose de semblable en-dessous de la chemise et est amené dans la poche du pantalon. Veuillez à ce que le sang pour la pompe soit de teinte claire.

c) (derrière le genou). Voir ci-dessus.

On présume qu'un caillou tranchant a provoqué la blessure.

Elle aurait du intervenir au cours d'un accident de sauvetage. L'heure et l'endroit sont indiqués. Ne pas oublier de pomper. Le tuyau en caoutchouc est amené de la blessure en-dessous de la jambe du pantalon et jusqu'à la poche du pantalon. Le sang devrait être clair.

26. Plaie avec hémorragie veineuse.

a) (sur la partie intérieure de l'avant-bras)

Le sujet ne manifeste aucune grande douleur mais il est inquiet par site de l'hémorragie. Il explique que la plaie a été provoquée en utilisant maladroitement un couteau. Ne pas oublier de pomper du sang pour donner un débit régulier. Il se tranquillise après application correcte d'une compresse. Arrêter de pomper à ce moment. Lorsqu'on applique le pansement, il faut amener le tuyau depuis la blessure en-dessous de la manche de chemise, derrière le cou et en bas jusqu'à la poche opposée du pantalon. La pompe doit être remplie de sang foncé.

b) (à l'intérieur de la cuisse)

Voir ci-dessus. La blessure a été occasionnée par la traversée d'un haie en fils de fer barbelé. Le tuyau en caoutchouc est amené depuis l'imitation de blessure sous la jambe du pantalon jusqu'à la poche. La pompe doit être remplie de sang foncé.

c) (à l'intérieur de la cheville et derrière l'os de la cheville)

Voir ci-dessus. La blessure peut par exemple être le résultat d'un déchirement provoqué par un clou. Le tuyau en caoutchouc doit être amené depuis l'imitation de blessure sous la jambe du pantalon jusqu'à la poche du pantalon. La pompe doit toujours être remplie de sang foncé.

Tableau 5**Plaies:****27. Plaie avec état frangé du bord**

- a) (sur le côté du dos)
Le sujet se plaint de la douleur et explique par exemple qu'il a été blessé par une explosion. Il demande avec inquiétude des nouvelles de ses amis. Il se tranquillise lorsqu'un bandage est appliqué et qu'il apprend que ses amis vont bien.
- b) (partie supérieure du haut de bras). Comme ci-dessus.
- c) (sur le mollet). Voir ci-dessus.

28. Plaie par écrasement

- a) (sur l'omoplate) Le sujet gémit et explique qu'il est tombé d'un arbre sur la terre rocailleuse.
- b) (sur l'extérieur de la jambe) Voir ci-dessus. Dans ce cas cependant la blessure a été causée par une pierre projetée au cours d'un accident de sauvetage.
- c) (sur la hanche). Voir ci-dessus.

29. Ecorchures

- a) (juste en dessous de l'articulation du coude)
Le sujet explique qu'il est tombé du vélo et s'est écorché si fortement qu'il ressent une douleur vive.
- b) (sur la paume) Juste en-dessous du poignet. Voir ci-dessus.
- c) (sur le genou). Voir ci-dessus.

30. Large coupure

- a) (sur la partie intérieure de l'avant-bras)
Le sujet se plaint d'une blessure douloureuse. Il a reçu un coup de couteau. Il se calme après application du bandage.

- b) (sur le haut du bras). Voir ci-dessus.
- c) (sur le côté de l'estomac) Voir ci-dessus, mais la blessure a peut-être été provoquée par un éclat d'obus.

31-32. Plaies causées par armes à feu.

- a) (projectile pénétrant dans la mâchoire gauche et sortant par la joue droite). Le sujet est assis avec la tête penchée en avant afin que le sang puisse couler de la bouche. Il essaie de soulever la mâchoire. Il souffre et éprouve des difficultés à parler distinctement. Il faut prévoir une capsule de sang dans la bouche afin que le sujet puisse cracher du sang.
- b) (le projectile est entré par l'avant de l'épaule gauche et est sorti par le milieu de la partie inférieure du dos). Le sujet respire difficilement, il crache du sang et est inquiet. Lorsqu'on applique un bandage et qu'on l'a bien serré, il se tranquillise et respire plus facilement.
- c) (le projectile est entré par la partie antérieure de la jambe et est sorti par la partie postérieure de la jambe). Le sujet se dresse sur son séant et appuie sur le alentours de la plaie. Il est d'assez bonne humeur et soulagé du fait que l'accident n'a pas été plus grave.

33. Plaie avec grave état du bord

- a) (sur la cuisse)
Le sujet gémit et est très agité. Il explique p. ex. qu'une explosion a eu lieu si rapidement qu'il est dans l'impossibilité de fournir des détails précis. S'il y a plus d'un sujet atteint, il peut s'enquérir avec inquiétude de la situation des autres. Il se calme lorsqu'il apprend qu'ils vont bien et après avoir reçu lui-même un bandage.
- b) (derrière le haut du bras). Voir ci-dessus.
- c) (derrière la jambe). Voir ci-dessus.

TABLE DES MATIÈRES**Tableau 1****Plaies spéciales**

1. Fracture fermée de la mâchoire
2. Fracture du crâne (hématome péri-oculaire bilatéral)
3. Fracture du nez
4. Contusions thoraciques
5. Contusions abdominales
6. Oeil énuclé

Tableau 2**Fractures et blessures**

8. Fracture ouverte du tibia
9. Fracture ouverte de l'avant-bras
10. Morsure d'animaux
11. Plaie avec un corps étranger de volume réduit
12. Plaie avec un corps étranger important
13. Morsure de serpent
14. Coupure

Tableau 3**Fractures et plaies causées par le gel**

15. Fracture fermée du tibia
16. Fracture fermée du poignet
17. Fracture ouverte d'une phalange
18. Ongle arraché
19. Contusion du pied avec fractures des phalanges
20. Gelures des orteils

Tableau 4**Brûlures et hémorragies**

21. Brûlures du premier, second et troisième degré
22. Brûlures du premier et second degré
23. Brûlures du premier degré
24. Brûlures par explosion atomique

25. Plaie avec hémorragie artérielle
26. Plaie avec hémorragie veineuse

Tableau 5**Plaies:**

27. Plaies avec état frangé du bord
28. Plaie par écrasement
29. Plaie superficielle
30. Large coupure
- 31-32 Plaie pénétrante (armes à feu)
33. Plaie avec état frangé du bord

Dans le compartiment de côté.

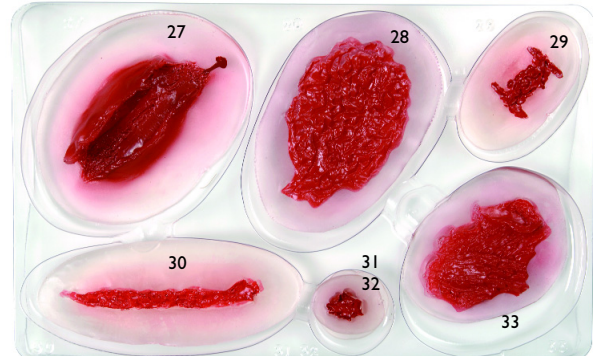
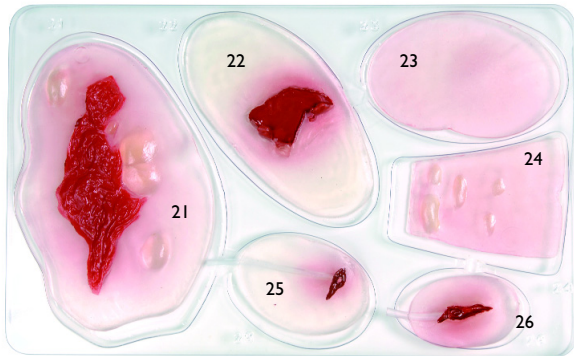
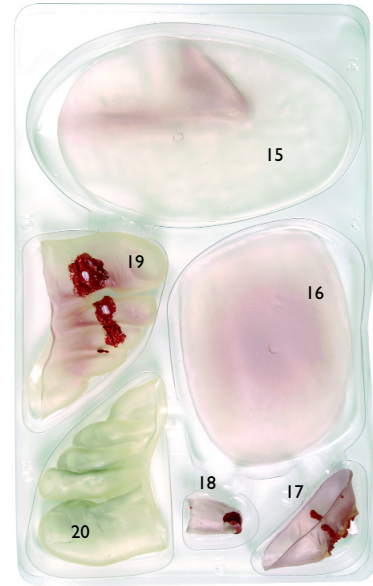
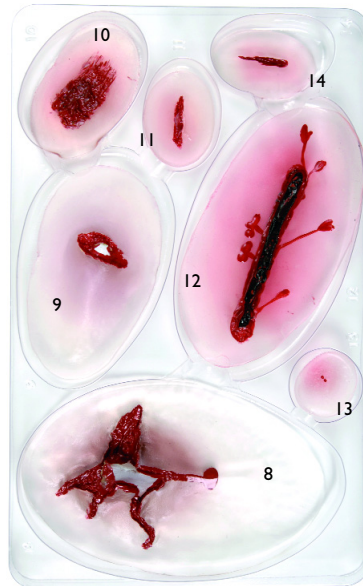
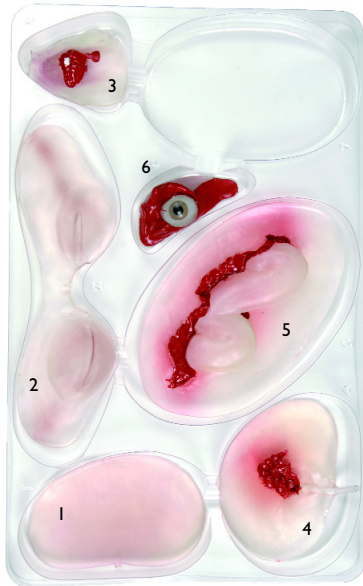
Gouttes de sang en plastique	pour application à l'aide de colle
Sang, en capsule	20 capsules pour imiter l'hémorragie buccale
Sang liquide	1 tube de 100 g. Sang artificiel concentré à diluer dans l'eau

Proportions :

Sang artériel	- 1 volume de sang artificiel pour 10 volumes d'eau
Sang veineux	- 1 volume de sang artificiel pour 2 volumes d'eau

Tube de caoutchouc de 2 x 1,4 mètres pour imiter l'hémorragie	
Pour le sang	2 flacons – verseurs de 100 ml
Ballons plastiques	pour hémorragie (deux)
Alcool pour désinfection	flacon de 100 ml
Colle spéciale	flacon de 100 ml
Spatule	pour colle
Crayons de maquillage	trois (rouge, bleu, noir)
Onguent de maquillage	une boîte
Compresse	2

A l'intérieur du couvercle il y a un panneau avec des illustrations en couleur numérotées des imitations de blessures.



- 1 Closed fracture mandible
- 2 Closed fracture, orbit
- 3 Compound fracture, nose
- 4 Compound fracture, ribs
- 5 Incised wound, abdomen
- 6 Wound, orbit w/evulsion

- 8 Comp. fracture, fibula
- 9 Comp. fracture, humerus
- 10 Dog bite
- 11 Incised wound (glass)
- 12 Incised wound (metal)
- 13 Snake bite
- 14 Incised wound

- 15 Closed fracture, fibula
- 16 Closed fracture, radius
- 17 Comp. fracture, fingers
- 18 Contused wound, nail bed
- 19 Compound fracture, toes
- 20 Frost bite, toes

- 21 Burn, grade 1, 2 and 3
- 22 Burn, grade 1 and 2
- 23 Burn, grade 1
- 24 Burn due to gamma ray
- 25 Wound, arterial bleeding
- 26 Wound, venous bleeding

- 27 Laceration
- 28 Contusion
- 29 Superficial abrasions
- 30 Incised wound
- 31 Gun shot, entrance
- 32 Gun shot, exit
- 33 Deep laceration

- 1 Fracture fermée, mâchoire
- 2 Fracture du crâne
- 3 Fracture du nez
- 4 Fracture des côtes
- 5 Contusions abdominales
- 6 Enucléations de l'œil

- 8 Fracture ouverte, jambe
- 9 Fracture ouv., l'avant-bras
- 10 Morsure de chien
- 11 Blessure causée par verre
- 12 Blessure causée par métal
- 13 Morsure de serpent
- 14 Coupure

- 15 Fracture fermée, tibia
- 16 Fracture fermée, poignet
- 17 Contusions des doigts
- 18 Ongle arraché
- 19 Fracture ouverte, orteils
- 20 Orteils gelés

- 21 Brûlure de 3ème degré
- 22 Brûlure du 2ème degré
- 23 Brûlure de 1er degré
- 24 Brûlure par rayons X
- 25 Plaie, hémorragie artérielle
- 26 Plaie, hémorragie veineuse

- 27 Déchirure
- 28 Contusion
- 29 Egratignure
- 30 Coupure
- 31 Plaie, coup de feu, entrée
- 32 Plaie, coup de feu, sortie
- 33 Déchirure profonde

- 1 Geschl. Unterkieferbruch
- 2 Schädelbasisbruch
- 3 Nasenbeinbruch
- 4 Offene Brustverletzung
- 5 Offene Bauchverletzung
- 6 Schwere Augenverletzung

- 8 Offener Schienbeinbruch
- 9 Offener Unterarmbruch
- 10 Bisswunde
- 11 Wunde m/kl. Fremdkörper
- 12 Wunde m/gr. Fremdkörper
- 13 Schlangenbiss
- 14 Stichwunde

- 15 Geschl. Schienbeinbruch
- 16 Geschl. Handgelenkbruch
- 17 Offener Fingerbruch
- 18 Abgerissener Fingernagel
- 19 Fussquetschung, Zehen
- 20 Frostschaden, Zehen

- 21 Brandwunde 1. 2. 3.Grades
- 22 Brandwunde 1. 2.Grades
- 23 Brandwunde 1.Grades
- 24 Verbr. Atom-Strahlung
- 25 Wunde mit art. Blutung
- 26 Wunde mit ven. Blutung

- 27 Risswunde
- 28 Quetschwunde
- 29 Schürfwunde
- 30 Grosse Schnittwunde
- 31 Schusswunde, ein
- 32 Schusswunde, aus
- 33 Risswunde

- 1 Lukket kjevebrudd
- 2 Kraniebrudd
- 3 Brukket nese
- 4 Brystskade
- 5 Bukskade
- 6 Utrevet øye

- 8 Åpent skinnebensbrudd
- 9 Åpent underarmsbrudd
- 10 Dyrebitt
- 11 Sår, lite fremmedlegeme
- 12 Sår, stort fremmedlegeme
- 13 Huggombitt
- 14 Stikksår

- 15 Lukket skinnebensbrudd
- 16 Lukket håndleddsbrudd
- 17 Åpent fingerbrudd
- 18 Avrevet negl
- 19 Fotskade, tåbrudd
- 20 Frostskade av tær

- 21 1., 2., 3.grads forbrenning
- 22 1., 2.grads forbrenning
- 23 1.grads forbrenning
- 24 Strålingsskade
- 25 Sår m/pulsåreblødning
- 26 Sår m/veneblødning

- 27 Opprevet sår m/flik
- 28 Knusningssår
- 29 Skrubbsår
- 30 Stort snittsår
- 31 Skuddsår, inn
- 32 Skuddsår, ut
- 33 Opprevet sår



Laerdal

helping save lives