

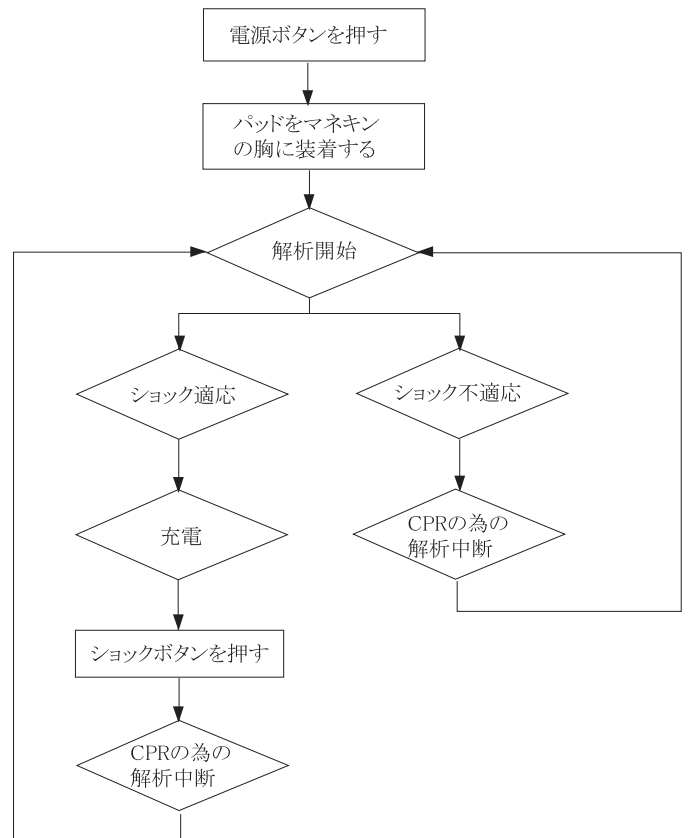
# 日本版救急蘇生ガイドライン対応推奨設定について

94005005 AEDトレーナ2

(AEDトレーナ2の設定変更には、専用のソフトウェアが必要です。)



## 操作説明 下記の日本版救急蘇生ガイドライン対応設定に変更後



## 用語説明

Speaker Volume

音量設定

Shock Series (ショックシリーズ)

CPRの為の自動中断機能を起動するために必要なショック回数設定。

Protocol Timeout (プロトコルタイムアウト)

ショックをショックシリーズの一部としてカウントするかどうかを決定するための時間設定。

CPR Timer (CPRタイマ)

ショックシリーズ終了後もしくはショック不要と決定された場合に自動的に開始される中断状態の期間設定。

NSA Action (NSA動作)

ショック不要(NSA)決定後のCPRの為の中断時間設定。もしくは、NSA決定後にECGモニタリングを行う為の設定。

CPR Prompt (CPRメッセージ)

ショックシリーズ終了後に出力されるCPR開始の音声メッセージによる指示の詳細レベル設定。

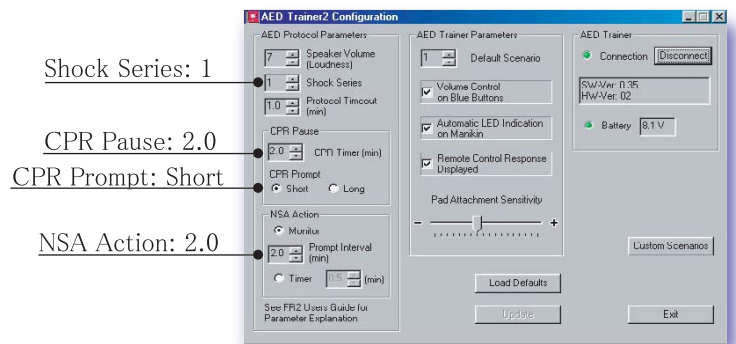
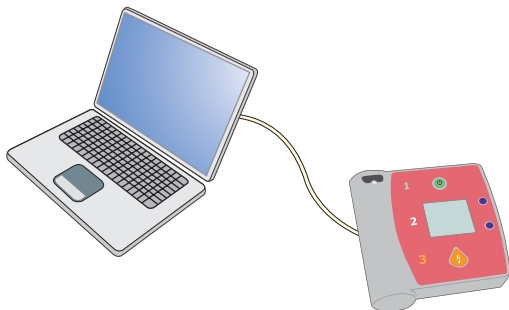
Monitor Prompt Interval (モニタ・メッセージ間隔)

NSA決定後、AEDモードでのECGモニタリング中に、患者の状態確認指示が出る期間設定。

Pad Attachment Sensitivity (パッド装着感度)

マネキンにレールダリンクトレーニングパッドを装着した時の感度設定。

## 設定変更手順



①AEDトレーナ2とプログラミングキットがインストールされたPCをシリアルケーブルで接続します。

②AEDトレーナ2の電源を投入し、「Connection (接続)」をクリックします。

③Connectionの横にある赤ランプが緑に点灯したことを確認します。

④設定を上記の通り変更し、「Update」をクリックします。

⑤「Disconnect (切断)」をクリックして、AEDトレーナ2の電源を切ります。

945055 プログラミングキット(有償版) : ¥4,200 (税抜 ¥4,000)

対応OS: Windows 98/Me/NT/2000/XP

(プログラミングキット有償版には、シリアルケーブルが付属します。)

Downloadサイト(無償版): <http://www.laerdal.co.jp/document.asp?subnodeid=14217596>

## 音声ガイドのアップデート方法について

94005005 AEDトレーナ2

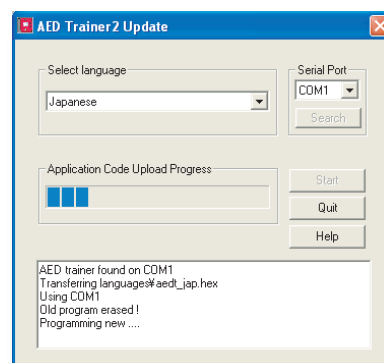
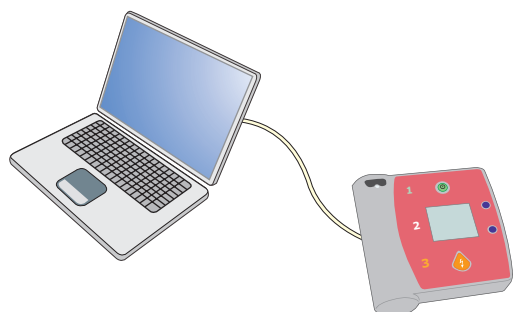
(AEDトレーナ2のアップデートには、専用のソフトウェアが必要です。)

AEDトレーナ2のソフトウェアを最新版の1.7.1へアップデートすることで、日本版救急蘇生ガイドライン策定小委員会が推奨する文言に変更することができます。変更された文言につきましては、下表をご参照ください。

シナリオナンバー1を使用した場合の音声ガイド

動作	ソフトウェアバージョン 1.7	ソフトウェアバージョン 1.7.1
パッド外れ	<ul style="list-style-type: none"> <li>パッドを患者の胸に装着してください。</li> <li>ランプが点滅しているソケットに、パッドのコネクタを接続してください。</li> </ul>	<ul style="list-style-type: none"> <li>パッドを胸に装着してください。</li> <li>ランプが点滅しているソケットに、パッドのコネクタを接続してください。</li> </ul>
パッド外れ15秒後	<ul style="list-style-type: none"> <li>パッドを装着してください。</li> <li>コネクタを接続してください。</li> </ul>	<ul style="list-style-type: none"> <li>パッドを装着してください。</li> <li>コネクタを接続してください。</li> </ul>
コネクタ挿入	<ul style="list-style-type: none"> <li>心電図を解析中です。</li> <li>患者に触れないでください。</li> </ul>	<ul style="list-style-type: none"> <li>心電図を解析中です。</li> <li>体に触れないでください。</li> </ul>
充電	<ul style="list-style-type: none"> <li>ショックが必要です。</li> <li>充電中です。</li> <li>患者から離れてください。</li> </ul>	<ul style="list-style-type: none"> <li>ショックが必要です。</li> <li>充電中です。</li> <li>体から離れてください。</li> </ul>
ショック	<ul style="list-style-type: none"> <li>ショックを実行します。</li> <li>オレンジボタンを押してください。</li> </ul>	<ul style="list-style-type: none"> <li>ショックを実行します。</li> <li>オレンジボタンを押してください。</li> </ul>
CPRタイマ	<ul style="list-style-type: none"> <li>ショックが完了しました。</li> <li>一時中断中です。</li> <li>必要なら心臓マッサージと人工呼吸をしてください。</li> </ul>	<ul style="list-style-type: none"> <li>ショックが完了しました。</li> <li>一時中断中です。</li> <li>直ちに胸骨圧迫と人工呼吸をしてください。</li> </ul>
CPR終了	<ul style="list-style-type: none"> <li>無し</li> </ul>	<ul style="list-style-type: none"> <li>胸骨圧迫と人工呼吸を中止してください。</li> </ul>
解析	<ul style="list-style-type: none"> <li>心電図を解析中です。</li> <li>患者から離れてください。</li> </ul>	<ul style="list-style-type: none"> <li>心電図を解析中です。</li> <li>体から離れてください。</li> </ul>
ショック不要	<ul style="list-style-type: none"> <li>心電図を解析中です。</li> <li>ショックは不要です。</li> </ul>	<ul style="list-style-type: none"> <li>心電図を解析中です。</li> <li>ショックは不要です。</li> </ul>
NSA時間終了	<ul style="list-style-type: none"> <li>一時中断中です。</li> <li>必要なら心臓マッサージと人工呼吸をしてください。</li> </ul>	<ul style="list-style-type: none"> <li>一時中断中です。</li> <li>胸骨圧迫と人工呼吸をしてください。</li> </ul>
CPR終了	<ul style="list-style-type: none"> <li>無し</li> </ul>	<ul style="list-style-type: none"> <li>胸骨圧迫と人工呼吸を中止してください。</li> </ul>
解析	<ul style="list-style-type: none"> <li>心電図を解析中です。</li> <li>患者から離れてください。</li> </ul>	<ul style="list-style-type: none"> <li>心電図を解析中です。</li> <li>体から離れてください。</li> </ul>
パッド装着不良	<ul style="list-style-type: none"> <li>パッドを患者の胸にしっかりと貼ってください。</li> </ul>	<ul style="list-style-type: none"> <li>パッドを胸にしっかりと貼ってください。</li> </ul>

## 設定変更手順



①AEDトレーナ2とプログラミングキットがインストールされたPCをRS232C(シリアル)ケーブルで接続します。

- ②プログラムから「Update」を立ち上げます。  
 ③ポートを選択して(通常はCOM1)AEDトレーナ2の電源を投入し、「Search(サーチ)」をクリックします。  
 ④「AED Trainer found on COM x」が表示されます。  
 ⑤言語は「Japanese」を選択します。  
 ⑥「Start」でプログラムの書き換えが始まります。  
 ⑦「Program update completed」が表示されたら終了です。「Quit」でソフトウェアを終了してください。

945055 プログラミングキット(有償版)：¥4,200(税抜 ¥4,000)

対応OS: Windows 98/Me/NT/2000/XP

(プログラミングキット有償版には、シリアルケーブルが付属します。)

Downloadサイト(無償版): <http://www.laerdal.co.jp>

## AEDトレーナ2 搭載シナリオ比較



番号	シナリオ	G2000 設定	G2005 設定
1	心室細動 ・除細動を要する波形から要さない波形へ	・除細動を要する波形 *1回目ショック ・除細動を要さない波形	・除細動を要する波形 *1回目ショック ・除細動を要さない波形
2	心室細動 ・ショック4回で除細動を要さない波形へ	・除細動を要する波形 *3回連続ショック *1分間CPR *4回目ショック ・除細動を要さない波形	・除細動を要する波形 *1回目ショック *2分間CPR *2回目ショック *2分間CPR *3回目ショック *2分間CPR *4回目ショック ・除細動を要さない波形
3	トラブルシューティング ・除細動用電極 ・ショック1回で除細動を要さない波形へ	・除細動電極の装着エラー ・除細動を要する波形 *1回目ショック ・除細動を要さない波形	・除細動電極の装着エラー ・除細動を要する波形 *1回目ショック ・除細動を要さない波形
4	心室細動 ・ショック1回、再細動、2回目ショックで除細動を要さない波形へ	・除細動を要する波形 *1回目ショック ・除細動を要さない波形 ・再細動(除細動を要する波形) *2回目ショック ・除細動を要さない波形	・除細動を要する波形 *1回目ショック *2分間CPR *2回目ショック ・除細動を要さない波形
5	除細動を要さない波形	・絶えず除細動を要さない波形	・絶えず除細動を要さない波形
6	心室細動 ・ショック2回で除細動を要さない波形へ	・除細動を要する波形 *2回連続ショック ・除細動を要さない波形	・除細動を要する波形 *1回目ショック *2分間CPR *2回目ショック ・除細動を要さない波形
7 Ver.1.7	心室細動 ・ショック2回、再細動、3回目ショックで除細動を要さない波形へ	・除細動を要する波形 *2回連続ショック ・除細動を要さない波形 ・再細動 (50秒後に除細動を要する波形) *3回目ショック ・除細動を要さない波形	・除細動を要する波形 *1回目ショック *2分間CPR *2回目ショック *2分間CPR *3回目ショック ・除細動を要さない波形
7 Ver.1.7.1	心室細動 ・最初にCPR、ショック2回で除細動を要さない波形へ		・CPRを優先すべき除細動を要する波形 ・除細動を要する波形 *1回目ショック ・除細動を要さない波形
8	トラブルシューティング ・除細動用電極 ・ショック2回で除細動を要さない波形へ	・15秒間除細動電極の装着エラー ・除細動を要する波形 *2回連続ショック ・除細動を要さない波形	・15秒間除細動電極の装着エラー ・除細動を要する波形 *1回目ショック *2分間CPR *2回目ショック ・除細動を要さない波形
9	心室細動	・絶えず除細動を要する波形	・絶えず除細動を要する波形
10	トラブルシューティング ・解析中断(偶発的動作)後、ショック1回で除細動を要さない波形へ、 バッテリー低下	・解析中断 ・除細動を要する波形 *1回目ショック ・除細動を要さない波形 ・バッテリー低下	・解析中断 ・除細動を要する波形 *1回目ショック ・除細動を要さない波形 ・バッテリー低下

※G2005の設定の場合、一度ショック不要と判断した後や、ショック後のCPR時間中はCPRを優先(CPRファースト)するため、バックグラウンドで再細動が起こっても、CPRの為に設定された時間中(通常2分間)は、解析は行いません。従って、4番と6番のシナリオは同じ動きとなります。

## AED トレーナ2 搭載シナリオ G2005 (Ver 1.7.1)

### シナリオ1

「パッドを胸に装着してください。ランプが点滅しているソケットにパッドのコネクターを接続してください。」

「心電図を解析中です。体に触れないでください。」

「ショックが必要です。充電中です。体から離れてください。」

「ショックを実行します。オレンジボタンを押してください。」

「ショックが完了しました。一次中断中です直ちに胸骨圧迫と人工呼吸をして下さい。」

(2 分間のポーズ)

「胸骨圧迫と人工呼吸を中止してください。」

「心電図を解析中です。体から離れてください。」

「心電図を解析中です。ショックは不要です。一次中断中です。胸骨圧迫と人工呼吸をして下さい。」

(以下繰り返し)

### シナリオ2

「パッドを胸に装着してください。ランプが点滅しているソケットにパッドのコネクターを接続してください。」

「心電図を解析中です。体に触れないでください。」

「ショックが必要です。充電中です。体から離れてください。」

「ショックを実行します。オレンジボタンを押してください。」

「ショックが完了しました。一次中断中です。直ちに胸骨圧迫と人工呼吸をして下さい。」

(2 分間のポーズ)

「胸骨圧迫と人工呼吸を中止してください。」

「心電図を解析中です。体から離れてください。」

「ショックが必要です。」

「ショックを実行します。オレンジボタンを押してください。」

「ショックが完了しました。一次中断中です。直ちに胸骨圧迫と人工呼吸をして下さい。」

(2 分間のポーズ)

「胸骨圧迫と人工呼吸を中止してください。」

「心電図を解析中です。体から離れてください。」

「ショックが必要です。」

「ショックを実行します。オレンジボタンを押してください。」

「ショックが完了しました。一次中断中です。直ちに胸骨圧迫と人工呼吸をして下さい。」

(2 分間のポーズ)

「胸骨圧迫と人工呼吸を中止してください。」

「心電図を解析中です。体から離れてください。」

「ショックが必要です。」

「ショックを実行します。オレンジボタンを押してください。」

「ショックが完了しました。一次中断中です。直ちに胸骨圧迫と人工呼吸をして下さい。」

(2 分間のポーズ)

「胸骨圧迫と人工呼吸を中止してください。」

「心電図を解析中です。体から離れてください。」

「心電図を解析中です。ショックは不要です。一時中断中です。胸骨圧迫と人工呼吸をして下さい。」

(以下繰り返し)

シナリオ3

「パッドを胸に装着してください。ランプが点滅しているソケットにパッドのコネクターを接続してください。」

「パッドを胸にしっかりと貼ってください。」

「心電図を解析中です。体に触れないでください。」

「ショックが必要です。充電中です。体から離れてください。」

「ショックを実行します。オレンジボタンを押してください。」

「ショックが完了しました。一時中断中です。直ちに胸骨圧迫と人工呼吸をして下さい。」

(2 分間のポーズ)

「胸骨圧迫と人工呼吸を中止してください。」

「心電図を解析中です。体から離れてください。」

「心電図を解析中です。ショックは不要です。一時中断中です。胸骨圧迫と人工呼吸をして下さい。」

(以下繰り返し)

シナリオ4

「パッドを胸に装着してください。ランプが点滅しているソケットにパッドのコネクターを接続してください。」

「心電図を解析中です。体に触れないでください。」

「ショックが必要です。充電中です。体から離れてください。」

「ショックを実行します。オレンジボタンを押してください。」

「ショックが完了しました。一時中断中です。直ちに胸骨圧迫と人工呼吸をして下さい。」

(2 分間のポーズ)

「胸骨圧迫と人工呼吸を中止してください。」

「心電図を解析中です。体から離れてください。」

「ショックが必要です。」

「ショックを実行します。オレンジボタンを押してください。」

「ショックが完了しました。一時中断中です。直ちに胸骨圧迫と人工呼吸をして下さい。」

(2 分間のポーズ)

「胸骨圧迫と人工呼吸を中止してください。」

「心電図を解析中です。体から離れてください。」

「心電図を解析中です。ショックは不要です。一時中断中です。胸骨圧迫と人工呼吸をして下さい。」

(以下繰り返し)

#### シナリオ5

「パッドを胸に装着してください。ランプが点滅しているソケットにパッドのコネクターを接続してください。」

「心電図を解析中です。体に触れないでください。」

「心電図を解析中です。ショックは不要です。一時中断中です。胸骨圧迫と人工呼吸をして下さい。」

(以下繰り返し)

#### シナリオ6

「パッドを胸に装着してください。ランプが点滅しているソケットにパッドのコネクターを接続してください。」

「心電図を解析中です。体に触れないでください。」

「ショックが必要です。充電中です。体から離れてください。」

「ショックを実行します。オレンジボタンを押してください。」

「ショックが完了しました。一時中断中です。直ちに胸骨圧迫と人工呼吸をして下さい。」

(2 分間のポーズ)

「胸骨圧迫と人工呼吸を中止してください。」

「心電図を解析中です。体から離れてください。」

「ショックが必要です。」

「ショックを実行します。オレンジボタンを押してください。」

「ショックが完了しました。一時中断中です。直ちに胸骨圧迫と人工呼吸をして下さい。」

(2 分間のポーズ)

「胸骨圧迫と人工呼吸を中止してください。」

「心電図を解析中です。体から離れてください。」

「心電図を解析中です。ショックは不要です。一時中断中です。胸骨圧迫と人工呼吸をして下さい。」

(以下繰り返し)

#### シナリオ7

「パッドを胸に装着してください。ランプが点滅しているソケットにパッドのコネクターを接続してください。」

「心電図を解析中です。体に触れないでください。」

「ショックが必要です。充電中です。体から離れてください。」

「ショックを実行します。オレンジボタンを押してください。」

「ショックが完了しました。一時中断中です。直ちに胸骨圧迫と人工呼吸をして下さい。」

(2 分間のポーズ)

「胸骨圧迫と人工呼吸を中止してください。」

「心電図を解析中です。体から離れてください。」

「ショックが必要です。」

「ショックを実行します。オレンジボタンを押してください。」

「ショックが完了しました。一時中断中です。直ちに胸骨圧迫と人工呼吸をして下さい。」

(2 分間のポーズ)

「胸骨圧迫と人工呼吸を中止してください。」

「心電図を解析中です。体から離れてください。」

「ショックが必要です。」

「ショックを実行します。オレンジボタンを押してください。」

「ショックが完了しました。一時中断中です。直ちに胸骨圧迫と人工呼吸をして下さい。」

(2 分間のポーズ)

「胸骨圧迫と人工呼吸を中止してください。」

「心電図を解析中です。体から離れてください。」

「心電図を解析中です。ショックは不要です。胸骨圧迫と人工呼吸をして下さい。」

(以下繰り返し)

#### シナリオ8

「パッドを胸に装着してください。ランプが点滅しているソケットにパッドのコネクターを接続してください。」

「心電図を解析中です。体に触れないでください。」

「パッドを胸にしっかりと貼ってください。」

「心電図を解析中です。体に触れないでください。」

「ショックが必要です。充電中です。体から離れてください。」

「ショックを実行します。オレンジボタンを押してください。」

「ショックが完了しました。一時中断中です。直ちに胸骨圧迫と人工呼吸をして下さい。」

(2 分間のポーズ)

「胸骨圧迫と人工呼吸を中止してください。」

「心電図を解析中です。体から離れてください。」

「ショックが必要です。」

「ショックを実行します。オレンジボタンを押してください。」

「ショックが完了しました。一時中断中です。直ちに胸骨圧迫と人工呼吸をして下さい。」

(2 分間のポーズ)

「胸骨圧迫と人工呼吸を中止してください。」

「心電図を解析中です。体から離れてください。」

「心電図を解析中です。ショックは不要です。一時中断中です。胸骨圧迫と人工呼吸をして下さい。」

(以下繰り返し)

#### シナリオ 9

「パッドを胸に装着してください。ランプが点滅しているソケットにパッドのコネクターを接続してください。」

「心電図を解析中です。体に触れないでください。」

「ショックが必要です。充電中です。体から離れてください。」

「ショックを実行します。オレンジボタンを押してください。」

「ショックが完了しました。一時中断中です。直ちに胸骨圧迫と人工呼吸をして下さい。」

(2 分間のポーズ)

「胸骨圧迫と人工呼吸を中止してください。」

「心電図を解析中です。体から離れてください。」

「ショックが必要です。」

「ショックを実行します。オレンジボタンを押してください。」

「ショックが完了しました。一時中断中です。直ちに胸骨圧迫と人工呼吸をして下さい。」

(以下繰り返し)

#### シナリオ 10

「パッドを胸に装着してください。ランプが点滅しているソケットにパッドのコネクターを接続してください。」

「心電図を解析中です。体に触れないでください。」

「解析を中断しました。体に触れないでください。」

「ショックが必要です。充電中です。体から離れてください。」



「ショックが完了しました。一時中断中です。直ちに胸骨圧迫と人工呼吸をして下さい。」

「バッテリーが低下しています。」

「胸骨圧迫と人工呼吸を中止してください。」

「心電図を解析中です。体から離れてください。」

「ショックは不要です。一時中断中です。胸骨圧迫と人工呼吸をしてください。」

(以下繰り返し)